

Gabriela Bołoz (gabi6709@gmail.com)

Magdalena Jędrasik (magdalena-jedrasik1@wp.pl)

*Studenckie Koło Naukowe Geografów Uniwersytetu Pedagogicznego im. KEN w Krakowie
ul. Podchorążych 2, 30-084 Kraków, Polska*

Sylwetka turysty odwiedzającego Pieniński Park Narodowy w 2012 roku

Streszczenie

W niniejszym artykule przedstawiona została sylwetka turysty w PPN w 2012 roku. Dane potrzebne do jej określenia zostały pozyskane poprzez badanie ankietowe przeprowadzone na grupie 503 osób. Kwestionariusz dotyczył problematyki wieku, wykształcenia, miejsca zamieszkania czy też dochodów. Ankietowani odpowiadali także na pytania dotyczące ilości wizyt w parku, stopnia zadowolenia oraz obiektów noclegowych. Otrzymaliśmy następujące wyniki. Średni wiek odwiedzających to 32 lata. Najliczniejszą była grupa wiekowa 20-39 lat. 74% odwiedzających deklaroowało zamieszkanie w mieście. PPN odwiedzają osoby z wykształceniem wyższym; prawie 50%. Osoby odwiedzające Park są aktywne zawodowo - 62% ankietowanych. Wyjazdy kilkudniowe wymagają nakładów finansowych stąd też duży udział grupy z dochodami brutto na osobę powyżej 2000 zł na miesiąc. Przedstawione zostały także zależności jakie warunkują zainteresowanie parkiem a także wyjaśniają czemu pewne grupy turystów wybierają taką formę aktywności.

Słowa kluczowe:

turyista, Pieniny, Pieniński Park Narodowy, ruch turystyczny

WSTĘP

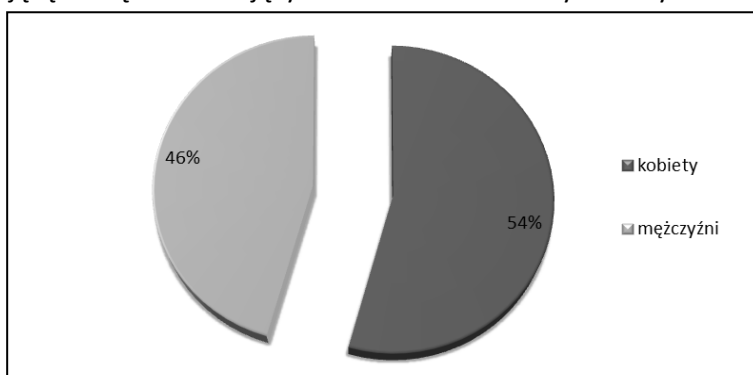
Badanie ankietowe przeprowadzone na terenie Pienińskiego Parku Narodowego przez Studenckie Koło Naukowe Geografów Uniwersytetu Pedagogicznego w Krakowie w 2012 roku, miało na celu przedstawienie sylwetki oraz preferencji turystów odwiedzających park. Badanie to jest kontynuacją współpracy Koła Naukowego Geografów z PPN której wynikiem są publikacje o podobnej tematyce (Warcholik W., Majewski K., Kiszka K., 2010) . Jak powszechnie wiadomo Pieniński Park Narodowy ze względu na bogate walory estetyczne i krajobrazowe wzbudza duże zainteresowanie wśród turystów. Należy on do grupy trzech najczęściej odwiedzanych górskich parków narodowych w Polsce (Partyka 2010). Dlatego też postanowiliśmy określić sylwetkę turysty na tym obszarze. Wiele z pozyskanych informacji może być przydatnych przy planowaniu strategii rozwoju PPNa także dla innych podmiotów powiązanych z turystyką na tym obszarze.

METODYKA

Badanie zostało przeprowadzone w ciągu dwóch dni: 31 lipca (dzień roboczy) i 4 sierpnia w godzinach od 11.00 do 17.00. Ankieterzy byli rozlokowani w pięciu punktach pomiarowych, były to wyjścia/wejścia do Parku lub punkty węzłowe prowadzące do jego granic. W badaniu ankietowym wzięły udział 503 osoby, liczbę tą uzyskaliśmy ankietując co 5 turystę. Kwestionariusz zawierał 14 pytań dotyczących liczby wizyt na terenie parku, czasu pobytu, bazy noclegowej, gastronomicznej, infrastruktury komunikacyjnej. Pozwalał ocenić stopień zadowolenia a także był źródłem danych dotyczących płci, wykształcenia, statusu zawodowego, miejsca zamieszkania oraz innych informacji związanych z respondentem.

STRUKTURA PŁCI I WIEKU

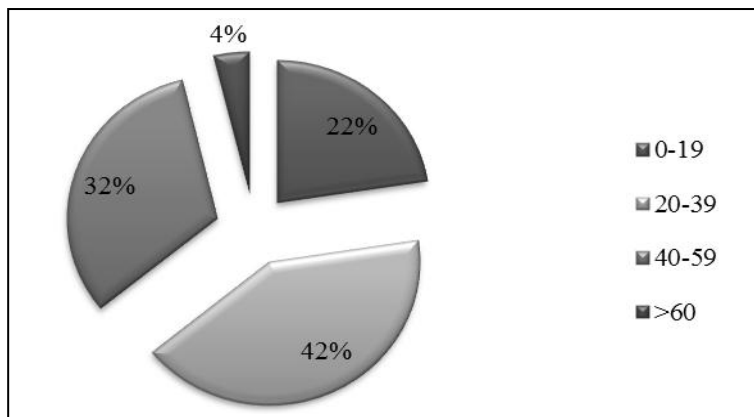
Badanie przeprowadzone na 503 respondentach pozwoliło nam określić sylwetkę turysty odwiedzającego Pieniński Park Narodowy. Wśród ankietowanych przeważającą liczbę odwiedzających bo aż 54% stanowiły kobiety.



Ryc. 1. Struktura płci turystów odwiedzających PPN.

Źródło: opracowanie własne

Średni wiek turystów odwiedzających park, wynosił 32 lata. Najstarsza osoba odwiedzająca park miała 72 lata, najmłodsza zaledwie rok. Największy procent odwiedzających stanowiła grupa turystów w przedziale wiekowym od 20 do 39 lat (42%) oraz dorośli w wieku od 40 do 59 lat (32%). Przyjęty podział na grupy wiekowe pozwala na stwierdzenie iż jedynie osoby powyżej 60 roku życia stanowiły niski procent odwiedzających. Jest to jednak zrozumiałe ponieważ dla tych osób wyprawa w góry może być zbyt wyczerpująca. Jednakże zróżnicowanie stopnia trudności szlaków i dostępność wielu atrakcji przyciąga miłośników gór niezależnie od wieku, także dzieci i osoby starsze.

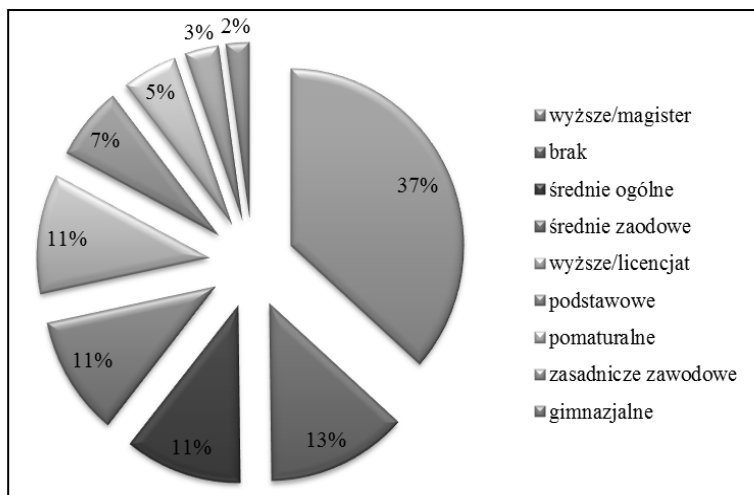


Ryc. 2. Przedziały wiekowe turystów w PPN.

Źródło: opracowanie własne

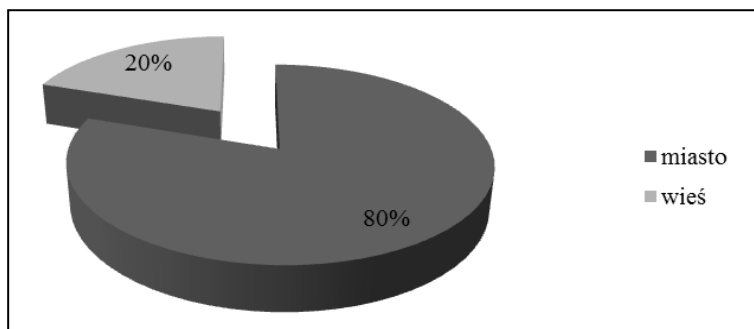
MIEJSCE ZAMIESZKANIA, WYKSZTAŁCENIE

Istotną kwestią przy określaniu sylwetki turysty jest także jego miejsce zamieszkania (Gaworecki 2003). Według Głównego Urzędu Statystycznego w Polsce 61% osób mieszka w miastach, pozostałe 39% stanowią mieszkańcy wsi. Z zebranych przez nas danych wynika, że 74% odwiedzających park mieszka w miastach. Tak duży udział procentowy tej grupy może być uwarunkowany ograniczonym dostępem do terenów atrakcyjnych przyrodniczo. Kwestionariusz zawierał również pytanie odnośnie województwa z którego przyjechali turyści. Analiza tego pytania wykazała, iż dominującą liczbę odwiedzających stanowią ludzie z Polski i krajów sąsiednich. Najwięcej odwiedzających jest z województw: małopolskiego, śląskiego, mazowieckiego co jest powiązane ze strukturą zaludnienia naszego kraju; są to najludniejsze województwa. Duża liczba przyjezdnych z dwóch pierwszych województw jest uwarunkowana bliskością parku dzięki czemu koszty związane z dojazdem maleją. Natomiast w przypadku województwa mazowieckiego powodem tak licznych wizyt może być duża ilość mieszkańców Warszawy, którzy mają wyższe wykształcenie i wysoki status zawodowy. Prawie 50% respondentów deklaruowało wykształcenie wyższe. Jeśli jednak weźmiemy pod uwagę osoby które mogłyby takie posiadać czyli osoby powyżej 19 roku życia stanowią one 65%. Ten wysoki współczynnik wskazuje na to iż PPN odwiedzają głównie osoby wykształcone, chcące obcować z przyrodą ale także poznać i nauczyć się czegoś nowego. Warto wyjaśnić także fakt iż 13% respondentów nie posiada wykształcenia, są to jednak przede wszystkim dzieci które jeszcze nie zakończyły żadnego etapu edukacji.



Ryc. 4. Wykształcenie respondentów

Źródło: opracowanie własne



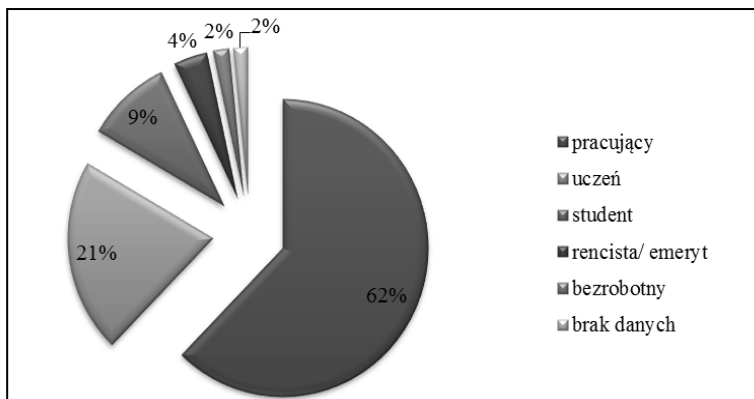
Ryc.5 Wykształcenie wyższe względem miejsca zamieszkania

Źródło: opracowanie własne

Bardzo dużą rozbieżność możemy zauważyć rozpatrując skąd pochodzą osoby z wykształceniem wyższym. Aż 80% deklarowało zamieszkanie w miastach. Możemy tutaj zaobserwować powiązanie wykształcenia z miejscem zamieszkania turystów odwiedzających PPN.

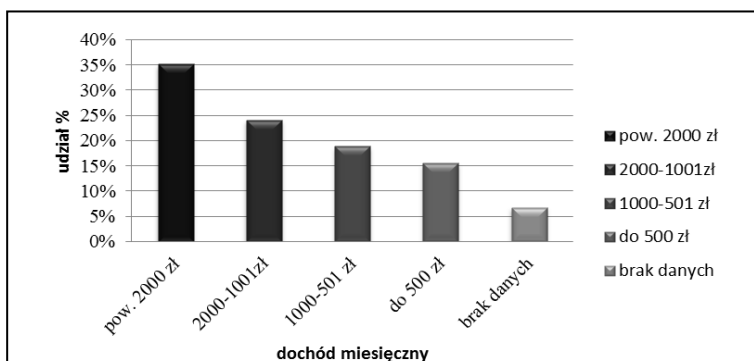
STATUS ZAWODOWY, DOCHODY BRUTTO NA OSOBE, KOSZT WYJAZDU

Zarówno miejsce zamieszkania jak i wykształcenie ma swoje odzwierciedlenie w dochodach oraz w statusie zawodowym osób przyjezdnych. Dzięki analizie tych danych można opracowywać strategie rozwoju, planować inwestycje które w dużej mierze opierają się na zamożności turystów. PPN najczęściej odwiedzają osoby pracujące (62%), uczniowie (21%) oraz studenci (9%). Badania przeprowadzane były podczas wakacji a więc czasu wolnego od szkoły, studiów czy pracy (urlopy) dlatego też mamy pełny wgląd w strukturę odwiedzających.



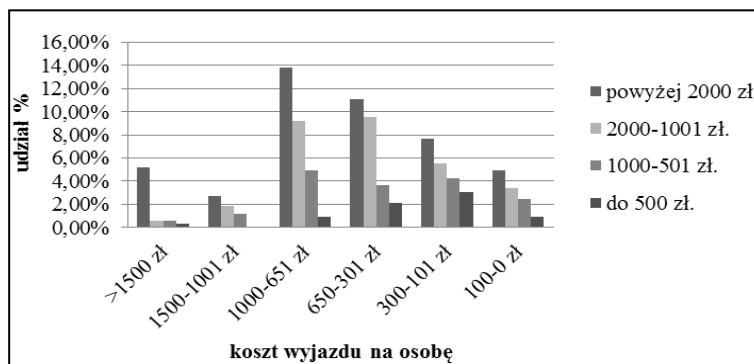
Ryc. 6. Status zawodowy turystów w PPN

Źródło: opracowanie własne



Ryc. 7. Miesięczny dochód brutto na osobę

Źródło: opracowanie własne



Ryc. 8. Koszt wyjazdu na osobę w zależności od dochodów brutto na osobę

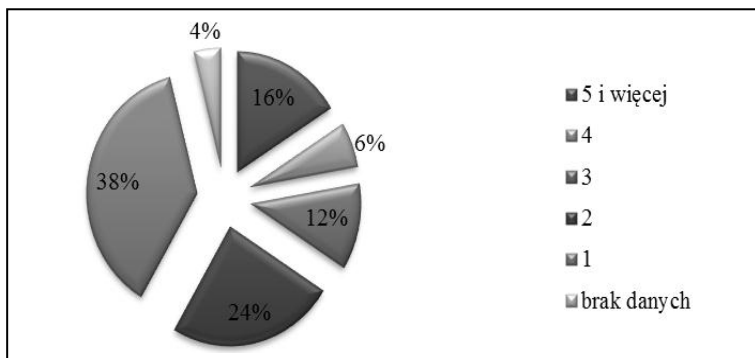
Źródło: opracowanie własne

Struktura zawodowa ma także duży wpływ na dochody brutto. Najwięcej bo 35% odwiedzających park deklarowało swój dochód miesięczny brutto powyżej 2000 zł. Nieco mniej bo 25% stanowiły osoby z zarobkami od 1001 do 2000 zł. Wysokie dochody wskazują, że PPN odwiedzają osoby z wyższymi zarobkami, któ-

re mają ku temu zaplecze finansowe. Potwierdzeniem tego może być pytanie dotyczące kosztu wyjazdu na osobę. Według niego osoby posiadające wyższe dochody wydawały więcej i pozostawały w Pieninach na dłużej.

WIZYTY W PPN, OBIEKTY NOCLEGOWE, STOPIEŃ ZADOWOLENIA

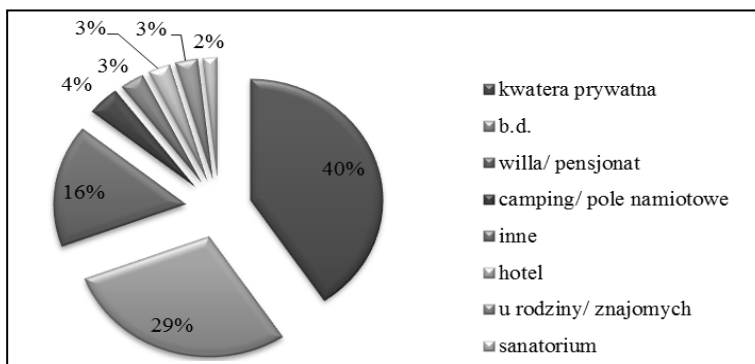
Długość pobytu warunkują jednak nie tylko dochody turystów ale także odległość od miejsca zamieszkania. Często osoby z dalszych regionów pozostawały na dłużej by w pełni wykorzystać walory parku, które na co dzień nie są im dostępne. Pobytu jedno bądź dwudniowe często świadczą o tym iż PPN jest swego rodzaju przystankiem na trasie do innych miejsc np. Tatr, Gorców. Park dla większości ankietowanych okazał się miejscem atrakcyjnym do którego powracali. Stąd też 58% odwiedzało PPN przynajmniej dwukrotnie.



Ryc. 9. Ilość wizyt w Pienińskim Parku Narodowym

Źródło: opracowanie własne

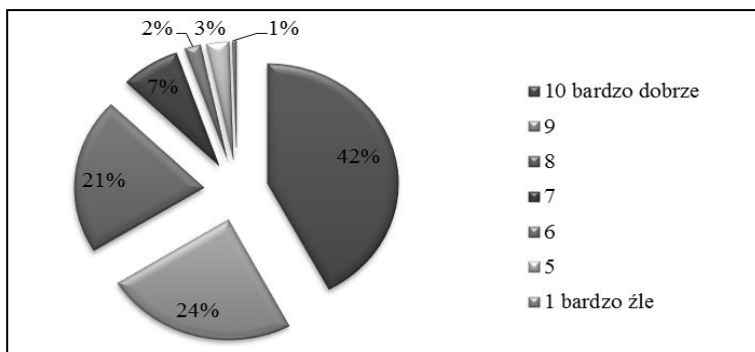
Jako punkty noclegowe najczęściej wybierane były: kwatery prywatne, wille oraz pensjonaty.



Ryc. 6. Obiekty noclegowe w których mieszkali turyści odwiedzający PPN

Źródło: opracowanie własne

Ankietowani oceniali stopień zadowolenia z wizyty w PPN w skali od 1 do 10. Przy czym 1 - bardzo źle, 10 - bardzo dobrze. Znakomita większość, bo aż 87%, oceniła park w przedziale od 8 do 10 co świadczy o wysokim zadowoleniu turystów. Niezadowolonych z pobytu było niewielu, niespełna 1%.



Ryc. 7. stopień zadowolenia z wizyt w PPN

Źródło: opracowanie własne

PODSUMOWANIE

W ankiecie wzięły udział 503 osoby. Po analizie danych zebranych przez Studenckie Koło Naukowe Geografów możemy podjąć próbę ujęcia w pewne ramy sylwetki turysty w PPN w 2012 roku. Pieniny najczęściej odwiedzają osoby wykształcone, prawie 50% deklaruowało wykształcenie wyższe a jeśli weźmiemy pod uwagę tylko osoby które mogłyby takowe posiadać jest to już ponad 65%. PPN odwiedzają głównie mieszkańcy miast, zatrzymując się w okolicznych miejscowościach na kilka dni. Warto wspomnieć także o wysokim udziale osób z grupy o najwyższych dochodach która z pewnością ma duże znaczenie dla rozwoju infrastruktury PPN oraz terenów pobliskich. Ilość wizyt na terenie parku odzwierciedla wysoki stopień zadowolenia turystów czego dowodem jest fakt iż 58% ankietowanych odwiedzało park kilkakrotnie. Według Jafara Jafariego aby w pełni określić sylwetkę turysty należy zrozumieć zmiany jakie zachodzą w jego psychice (Kurek W, 2007). Badania takie jak te są bardzo dobrą bazą do takich właśnie działań. Jednak w kolejnych latach należałoby zmodyfikować nieco ankietę aby lepiej zrozumieć motywy kierujące turystami przy wyborze miejsca oraz formy spędzania czasu. Opracowany materiał pozwoli na ulepszenie obecnej pracy parku jak i planowaniu przyszłych przedsięwzięć zważając na preferencje i uwagi turystów aby jak najlepiej sprostać ich oczekiwaniom ale także dalej ochraniać jakże cenne tereny.

LITERATURA:

Gaworecki W., 2003, Turystyka, Polskie wydawnictwo Ekonomiczne, Warszawa, s.105-146.

Kurek W., 2007, Turystyka, PWN, Warszawa, s. 11-31.

Partyka J., 2010, Ruch turystyczny w polskich parkach narodowych, Folia Turistica, Wyd. AWF, nr 22, s. 9-23.

Warcholik W., Majewski K., Kiszka K., 2010, Ruch turystyczny w Pienińskim Parku Narodowym, Pieniny- Przyroda i Człowiek, 11, Wydawnictwo Pienińskiego Parku Narodowego s. 149-156

Źródła internetowe:

<http://www.stat.gov.pl/>

cytacja: Bołoz G., Jędrasik M., (2012). Sylwetka turysty odwiedzającego Pieniński Park Narodowy w 2012 roku. *Prace Studenckiego Koła Naukowego Geografów Uniwersytetu Pedagogicznego w Krakowie*, 1, 9-16.