

Witold Jucha (witold.jucha@gmail.com) *,

Katarzyna Pająk (k.pajak@interia.pl) **,

** Studenckie Koło Naukowe Geografów Uniwersytetu Pedagogicznego im. KEN w Krakowie
ul. Podchorążych 2, 30-084 Kraków, Polska*

*** Koło Naukowe Studentów Geografii Uniwersytetu Wrocławskiego
Plac Uniwersytecki 1, 50-137 Wrocław, Polska*

80 lat Pienińskiego Parku Narodowego; historia badań naukowych SKNG UP nad ruchem turystycznym w Pieninach

Streszczenie

Studenckie Koło Naukowe Geografów od pięciu lat prowadzi badania nad terenie Pienińskiego Parku Narodowego (PPN). W tym czasie zajmowano się takimi aspektami badawczymi jak: monitoring ruchu turystycznego, badania ankietowe nad preferencjami i profilem turysty odwiedzającego PPN oraz pomiarem poziomu zagospodarowania turystycznego i infrastrukturalnego wokół Parku.

Powołany w 1932 roku Park Narodowy w Pieninach obchodzi w tym roku 80-lecie istnienia. Równocześnie w tym samym roku powstał Rezerwat Przyrody w ówczesnych-czechosłowackich Pieninach. Razem stanowią one pierwszy w Europie międzynarodowy obszar ochrony przyrody.

Niniejsza praca w pierwszej części poświęcona została krótkiej charakterystyce Pienińskiego Parku Narodowego. Przedstawiono w niej cele powstania i istnienia Parku, jego historię, symbole i najważniejsze obiekty z punktu widzenia potencjalnego turysty. W drugiej części zamieszczono informacje o badaniach prowadzonych w Pieninach przez SKNG UP. Praca ma charakter kompilacji wiadomości o Parku, stanowiąc wstęp do dalszych rozważań na temat wyników badań prowadzonych przez Studentów Geografii w lipcu i sierpniu 2012.

Słowa kluczowe:

Pieniński Park Narodowy, Pieniny, SKNG UP

WSTĘP

Pieniny są niewielkim powierzchniowo obszarem górskim w Polsce o wybitnych walorach przyrodniczych sprzyjających rozwojowi turystyki. Bogactwo krajobrazów, lokalnej przyrody i kultury, a także właściwości uzdrowiskowe zostały zauważone już w XIX wieku (Adamczyk 2010). Od tego okresu notuje się systematyczny wzrost zainteresowania tym pasmem, co miało swe pozytywne skutki w postaci rozwoju gospodarczego regionu, jak i niestety negatywne w postaci wzrostu antropopresji na ten unikatowy ekosystem.

Teren Pienin od XVIII wieku stanowi miejsce badań przyrodniczych (Dąbrowski 2008), jak również od tego okresu podejmowane były próby ustanowienia ochrony pasma przed degradacją jego środowiska. Finałem prób było powołanie w 1932 roku Parku Narodowego w Pieninach polskich, równocześnie z rezerwatem przyrody po stronie czechosłowackiej.

Pieniński Park Narodowy (PPN) sprawuje opiekę instytucjonalną nad przyrodą Pienin i Przełomu Dunajca przez Pieniny. Ponadto udostępnia swój teren dla ruchu turystycznego, pełniąc przy tym funkcje edukacyjną i krajoznawczą. Stara się przy tym prowadzić statystyki związane z liczbą turystów oraz ich preferencjami, by coraz lepiej spełniać swoje zadania. Do tego typu badań wykorzystuje zarówno opracowania własne (dane ze sprzedaży biletów) jak i współpracuje z kilkoma instytucjami naukowymi zajmującymi się badaniami nad geografiami turystyki – np. Uniwersytet Śląski, czy Studenckie Koło Naukowe Geografów UP w Krakowie (SKNG UP).

Niniejszy artykuł został zadedykowany Pienińskiemu Parkowi Narodowemu, który w 2012 roku obchodził 80-lecie swojego istnienia. Zawiera również sprawozdanie z okresu pięciu lat prowadzenia badań nad ruchem turystycznym w Pieninach przez SKNG UP w latach 2007-2012.

CEL, PRZEDMIOT

Niniejsze opracowanie stanowi kompilację najważniejszych informacji na temat historii oraz atrakcji turystycznych PPN i jego okolic. Jego celem jest stworzenie dla Czytelnika obrazu przyrody i krajobrazu kulturowego Pienin, oraz próba odpowiedzi na pytanie: Co jest powodem tego, że turyści tak często wybierają ten obszar na miejsce swojego wyjazdu? Większość z nich odwiedza Pieniny więcej niż 1 raz (Sęp, Rak 2011). Bardzo wielu poleca wizytę w tym miejscu swoim znajomym.

W opracowaniu zostaną poruszone następujące tematy:

- historia działalności PPN;
- rozwój ochrony przyrody w Pieninach (przestrzenny, ilościowy, jakościowy);
- główne atrakcje turystyczne obszaru;
- prace badawcze Studentów Geografii UP działających w SKNG UP nad różnymi aspektami funkcjonowania turystyki na terenie i wokół Parku.

METODYKA

Podczas pisania niniejszego artykułu posłużono się czterema metodami badań:

- Opisową – użyto jej do przedstawienia koncepcji powstania Pienińskiego Parku Narodowego, celu i przedmiotu ochrony, historii badań i ochrony przyrody w Pieninach, najważniejszych atrakcji turystycznych w okolicach PPN oraz badań studenckich

wykonywanych na terenie Parku;

- Kwerendą internetową – przeszukano archiwum strony internetowej Parku (<http://pieninyppn.pl>) w celu poszukiwania dostępnej literatury odnośnie badań naukowych prowadzonych na terenie Parku;

- Badaniami ankietowymi – na ich podstawie dokonano wyboru głównych atrakcji turystycznych Parku i jego okolic w opinii odwiedzających;

- Dokumentacją fotograficzną – wykonano zdjęcia przedstawiające główne atrakcje Parku.

PIEŃSKI PARK NARODOWY - SYLWETKA

Obszar Pienin został zagospodarowany w drugiej połowie XIII wieku. Już w dokumentach z 1595 roku (uznanych w 1626 r. w Nowym Sączu) znalazły się zapiski odnośnie ochrony lasu i zwierzyny. Jednak nie była ona rozumiana we współczesnym znaczeniu tego słowa. Nakierowana była na ochronę tych zasobów ze względów gospodarczych (Dąbrowski 2008).

Dopiero w XIX w. pojawił się nurt ochrony przyrody związanej z zachowaniem najcenniejszych komponentów środowiska. Projekt powstania parku narodowego w Tatrach (1888 r.) stał się impulsem dla działań miłośników Pienin w celu ich ochrony (Dąbrowski 2008). Pieniny były wymieniane w spisach najcenniejszych obiektów przyrodniczych. Poważniejsze kroki w kierunku powstania parku narodowego w Pieninach pojawiły się po powołaniu w 1919 r. Państwowej Komisji Ochrony Przyrody. Właściciel Czorsztyna, Stanisław Drohojowski, przekazał na rezerwat przyrody, obszar Góry Zamkowej wraz z ruinami Zamku Pieniny. W 1922 roku pojawiły się dwa opracowania. Jedno z nich mówiło o przyrodniczych warunkowaniach powstania parku, a drugie wytyczało granice parku o powierzchni 1650 ha obejmującego teren położony między Szczawnicą, Sromowcami Niżnymi i Czorsztynem. Dzięki współpracy z Czechosłowacją ochrona Pienin w 1924 r.

nabrała rozgłosu na arenie międzynarodowej. Zaczęto odkupywać tereny od dotychczasowych właścicieli (Dąbrowski 2008, <http://pieninypl.pl/>).

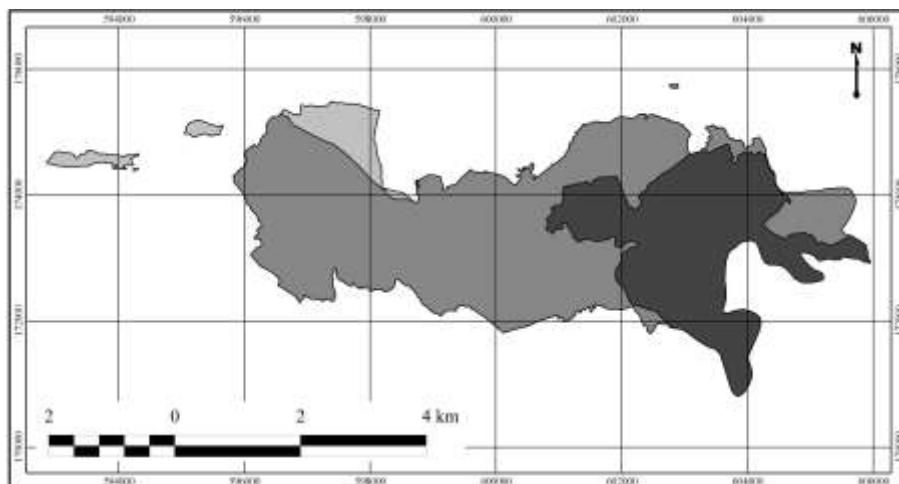
Od sierpnia 1930 roku Polskie Towarzystwo Tatrzańskie zaczęło ogłaszać istnienie Parku Narodowego w Pieninach pomimo, że formalnie nie było ono zatwierdzone. To działanie miało przyspieszyć jego utworzenie. Nastąpiło to 1 czerwca 1932 roku, kiedy Minister Rolnictwa wydał rozporządzenie o utworzeniu „Parku Narodowego w Pieninach” (Dąbrowski 2008, <http://pieninypl.pl/>).

Okres II Wojny Światowej nie przyczynił się do większych zniszczeń przyrody w Pieninach. Został natomiast utracony dorobek materialny Parku Narodowego w Pieninach w postaci dokumentów, danych z inwentaryzacji czy zbiorów muzealnych. Również poniosło śmierć wielu członków Komisji Parku. Po wojnie, w wyniku przemian społeczno-politycznych, dokumenty potwierdzające istnienie parku straciły moc. Nadleśnictwo Państwowe Krościenko przejęło obszar parku, a równocześnie część lasów pienińskich, które były w rękach prywatnych przed wojną, została przejęta przez państwo. Wznowiono działania mające na celu ponowne powstanie parku. Powrócono także do planów utworzenia zbiornika wodnego na Dunajcu (Dąbrowski 2008).

Dopiero gdy funkcję Ministra Leśnictwa przejął w 1953 roku Jan Dąb-Kocioł pojawiła się możliwość odtworzenia Parku. 30 października 1954 r. przyjęto rozporządzenie o powstaniu Pienińskiego Parku Narodowego. Posiadał on powierzchnię 2231 ha i zajmował teren od Czorsztyna do Szczawnicy (Dąbrowski 2008, <http://pieninypl.pl/>).

ROZWÓJ OCHRONY PRZYRODY NA TERENIE PIENIŃSKIEGO PARKU NARODOWEGO

Utworzony w 1932 roku Park Narodowy w Pieninach posiadał nie tylko znacznie mniejszą powierzchnię, miał również jednolitą strukturę własnościową – powstał na gruntach wykupionych przez Skarb Państwa od prywatnych właścicieli (Dąbrowski 2008). Ograniczało to konflikty polegające na różnicach między działalnością statutową Parku a interesem mieszkańców. Ówczesny obszar wynosił około jednej czwartej obecnej powierzchni (Ryc. 1). Sytuacja ta utrzymała się do wybuchu II wojny światowej.



Legenda

Zmiany przebiegu granic Pienińskiego Parku Narodowego

- prawdopodobny przebieg granic PPN w latach 1932-1945 (za: Dąbrowski 2008)
- przebieg granic PPN w latach 1954-1996
- aktualny przebieg granic PPN

Ryc.1. Zmiany przebiegu granic Pienińskiego Parku Narodowego w latach 1932-2012.

źródło: opracowanie własne na podstawie: Dąbrowski 2008, <http://pieinyprn.pl/>

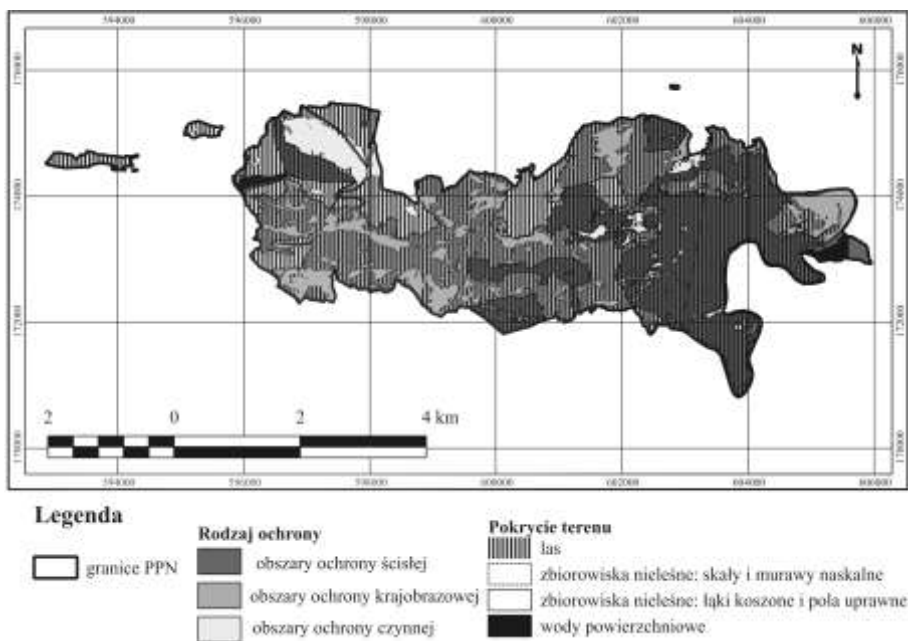
Po II wojnie światowej podjęto starania o odbudowę Parku, funkcjonującego w świadomości mieszkańców, przyrodników i turystów, połączone z poszerzeniem jego granic, by lepiej chronić unikatowe środowisko Pienin. Ustawa z roku 1954 przyczyniła się do ponownego utworzenia Pienińskiego Parku Narodowego. Posiadał on znacznie większą powierzchnię w stosunku do przedwojennego terytorium. Było to spowodowane włączeniem pod ochronę zachodniej części Pienin właściwych (okolice Sromowiec Wyżnych i Czorsztyna). Nastąpiło to jednak nie poprzez wykup gruntów od właścicieli, lecz poprzez ustanowienie Parku na gruntach prywatnych. Stawia to instytucję w wielu konfliktowych sytuacjach, ponieważ działalność na rzecz ochrony przyrody często koliduje z partykularną chęcią właścicieli do tego, by czerpać dochody ze swojej własności.

Poza Parkiem starano się chronić unikatową przyrodę Pienin tworząc rezerваты przyrody. Niektóre z nich znajdowały się pod nadzorem Dyrekcji (instytucji), dlatego w 1996 roku przyłączono je do PPN, tworząc dwie enklawy w zachodniej części Pienin (Ryc. 1):

- rezerwat przyrody Lasek (przyległy do granic PPN);
- rezerwat przyrody Uroczysko Zamek Czorsztyn (enklawa);
- rezerwat przyrody Zielone Skałki (enklawa);

Pieniński Park Narodowy prowadzi regularnie akcje, w których za odpowiednim odszkodowaniem wykupuje grunty od właścicieli prywatnych. W 2012 roku w prywatnych rękach pozostaje 47% gruntów Parku (strona internetowa PPN – <http://pieninyppn.pl/>).

Park ustanowił w swoich granicach trzy rodzaje obszarów ochronnych: ochrony ścisłej, ochrony czynnej i ochrony krajobrazowej (Ryc. 2). W zależności od typu stosuje się na danym obszarze różne zabiegi ochrony przyrody.



Ryc.2. Typy ochrony przyrody i pokrycie terenu na obszarze PPN.

źródło: opracowanie własne na podstawie materiałów ze strony <http://pieninyppn.pl/>

Pieniński Park Narodowy jest jednym z dziewięciu narodowych parków górskich w Polsce. Celem ochrony jest zachowanie specyficznego krajobrazu przyrodniczego (zbiorowości leśnych, łąkowych, czy bioróżnorodności biologicznej) i krajobrazu kulturowego, który kształtował się tu od XIII wieku. Łączy on w sobie unikatowy krajobraz naturalny i przekształcony antropogenicznie.

Przedmiotem ochrony PPN jest Pieniński Pas Skałkowy (chroniony głównie po stronie słowackiej). Powstałe w erze paleozoicznej skały wapienne tworzące Pieniński Pas Skałkowy zostały później wielokrotnie skompresowane, sfałdowane i pocięte uskokami, a następnie wypreparowane na powierzchni ziemi w postaci m.in. Pienin. Skały te następnie uległy procesom krasowienia, typu zarówno

podziemnego (jaskinie krasowe) jak i naziemnego (skałki krasowe, ostańce). W wyniku fałdowania i kompresji doszło do zmniejszenia obszarów krasu podziemnego, więc jego ochrona jest ważniejsza od krasu naziemnego, choć i on jej podlega (Michalik i in. 2000).

Ochronę stosowaną przez Park można podzielić na ścisłą, częściową i krajobrazową. Pierwszej z nich podlegają obszary zarówno mało-, jak i obszary silnie zmienione przez człowieka. W pierwszym przypadku dąży się do zachowania ekosystemu możliwie zbliżonego do naturalnego. W przypadku obszarów przekształconych głównym celem ochrony jest umożliwienie renaturyzacji biocenoz wraz z ich powiązaniem przestrzennymi. Służy to też obserwacji sukcesji biologicznej w środowisku. Ochrona ścisła jest długoterminowa i polega na nieingerowaniu człowieka w naturalne procesy (nie licząc wyjątkowych zagrożeń, jak np. pożar). Ochronę częściową dzieli się na częściową zachowawczą i częściową czynną. W zachowawczej nie przewiduje się ingerencji człowieka w przyrodę, choć w przypadku konieczności istnieje możliwość podjęcia określonych działań ochronnych. Natomiast w czynnej wymagane są określone działania ochronne (np. tępienie szkodników, zapobieganie sukcesji gatunków inwazyjnych). Ponadto w Pieninach zachowuje się wielowiekową tradycyjną gospodarkę (ochrona krajobrazowa). Zachowanie specyficznego wyglądu Pienin wymaga np. koszenia, wypasu owiec, w celu zachowania m.in. łąk, muraw kserotermicznych na niezalesionych stokach (Michalik i in. 2000).

TRANSGRANICZNY OBSZAR OCHRONY PRZYRODY – PPN I PIENAP

Tak jak w przypadku Polski, także na Słowacji po zakończeniu I Wojny Światowej nastąpiło duże zainteresowanie kwestią ochroną środowiska. W Czechosłowacji już w 1919 r. wprowadzono przepisy odnośnie ochrony środowiska. Współpraca Polski i Czechosłowacji związana z zachowaniem specyficznej przyrody jak i krajobrazu Pienin została zapoczątkowana w 1924 r. dzięki działalności polsko-czechosłowackiej komisji ds. granicznych. Stronę polską reprezentował prof. Walery Goetel, a Czechosłowacką inż. Wacław Roubik. W tym samym roku podpisali oni tzw. „protokół krakowski”, który miał m.in. na celu powołanie parków przyrody na pograniczu, ich otwartość dla turystów, a także delimitację granic (Dąbrowski 2008, Witkowski 2003, <http://www.pieninyppn.pl>).

Polska jako wzór oraz strona dopingująca swoich zagranicznych sąsiadów przyczyniła się do powstania w Czechosłowacji 9 lipca 1932 r. Słowackiego Rezer-

watu Przyrody w Pieninach (czyli miesiąc po powołaniu w Polsce PPN). Jego powierzchnia miała 423,5 ha i rozpościerała się od Czerwonego Klasztoru do Leśnego Potoku (bez osady Huta). Dzięki temu spełniono wymagania „protokołu krakowskiego” i zaczął istnieć Międzynarodowy Park Przyrody w Pieninach (Dąbrowski 2008, <http://www.pieninyppn.pl>).

Do czasu II Wojny Światowej, jak i w trakcie jej trwania, park w Czechosłowacji nie zmieniał swojej powierzchni. Po wojnie (w latach 1955-1956) starano się odnowić współpracę obu parków. Na wspólnym posiedzeniu omawiano sytuację parków po obu granicach oraz kwestię budowy zapory na Dunajcu. Z powodu niejasności statusu prawnego, według którego powstał rezerwat na Czechosłowacji dążono do jego formalnego odtworzenia. Udało się to 1 stycznia 1958 r. Utworzono wtedy Pieniński Rezerwat Przyrody. Również w 1958 r. na konferencji polsko-czechosłowackiej omawiano zagrożenia związane z budową zapory (Dąbrowski 2008).

W latach 60. w Czechosłowacji rozpoczęto działania zmierzające do powołania parku narodowego. Prezydium Słowackiej Rady Narodowej podpisało 16 lipca 1967 r. rozporządzenie o powstaniu Pienińskiego Narodowego Parku (PIENAP). Jego powierzchnia wynosiła 2125 ha i zajmowała obszar od Czerwonego Klasztoru do Wysokich Wierchów (Małe Pieniny). To wydarzenie miało zapoczątkować nowy rozdział we wspólnej działalności obu parków. Niestety doszło do jej oziębienia. (Dąbrowski 2008).

Ponowne wznowienie współpracy miało miejsce w 1987 roku. Dwa lata później podpisano formalne porozumienie na temat współpracy. Początek lat '90 przyniósł przemiany polityczne w państwach oraz konieczność wznowienia umów między rządami PPN i PIENAP. W 1997 r. pojawiło się na Słowacji nowe rozporządzenie o Pienińskim Narodowym Parku, w którym jego powierzchnia zwiększyła się do 3750 ha. Wprowadzono także strefę ochronną o powierzchni 22444 ha. Obecnie PIENAP zajmuje większą powierzchnię niż PPN (Dąbrowski 2008, Michalik 2000).

GLÓWNE ATRAKCJE TURYSTYCZNE PPN

Istnieje bardzo wiele atrakcji turystycznych w Pieninach, które można klasyfikować pod wieloma kryteriami. W niniejszej pracy jako główne atrakcje przyjęto te, które były najczęściej wskazywane przez turystów w ankietach pre-

prowadzonych przez Członków SKNG UP w okresie lat 2007-2009 (Hyciek i in. 2009). Przydzielono je do dwóch kategorii: obiekty przyrodnicze i obiekty kulturowe (Tab. 1).

Tab. 1. Najważniejsze atrakcje turystyczne Pienin

Lp.	Nazwa	Typ obiektu	Krótki opis krajoznawczy
1.	Trzy Korony	przyrodniczy	Najbardziej charakterystyczny szczyt Pienin. Tworzy go formacja skał wapiennych o niezwykłym kształcie, która jest widoczna z wielu miejsc wokół PPN. Na szczyt jednej ze skał prowadzi wytyczona trasa oraz znajduje się na niej platforma widokowa
2.	Sokolica	przyrodniczy	Szczyt we wschodniej części PPN, wysoka pionowa ściana nad przełomem Dunajca. Na szczycie znajduje się platforma widokowa oraz stanowisko reliktowych sosen, liczących sobie prawie 550 lat.
3.	Wąwóz Szopczański	przyrodniczy	Głęboko wcięta dolina o charakterze wąwozu (miejscami jaru), przebiegająca u podnóża Trzech Koron. Dnem Wąwozu przebiega szlak żółty ze Sromowiec Niżnych na Przełęcz Szopkę.
4.	Przełom Dunajca	przyrodniczy	Odcinek przełomowy Dunajca przez Pieniny, stanowiący granicę państwa. Długość przełomu wynosi około 9 km. Niezwykle malowniczy, bardzo kręty. W przełomie organizowane są spływy turystyczne i rekreacyjne (flisackie, kajakowe, rafting).
5.	Zamek Pieniński	kulturowy	Ruina zamku granicznego położonego na terenie Zamkowej Góry, zbudowanego w XIV wieku. Patronką uroczyska, podobnie jak całego regionu, jest święta Kinga.
6.	Zamek Czorsztyn	kulturowy	Ruina gotyckiego zamku z XIV wieku, współcześnie położona nad Zbiornikiem Czorsztyńskim. Udostępniony do zwiedzania od 1996 roku. Na zamku trwają prace konserwatorskie.
7.	Zamek Dunajec	kulturowy	Jedyny zachowany zamek w Pieninach, położony w Niedzicy nad Zbiornikiem Czorsztyńskim. Znajdował się długo pod panowaniem węgierskim. Określany jako miejsce tajemnicze. Wokół niego krąży wiele legend o duchach oraz ukrytych w nim skarbach Inków.
8.	Czerwony Klasztor (Słowacja)	kulturowy	Ufundowany w XIV wieku klasztor Kamedułów. Z niego wywodził się Brat Cyprian, pierwszy badacz naukowy przyrody Pienin. Współcześnie pokryty czerwoną dachówką kompleks mieści w sobie muzeum związane z klasztorem i Pieninami.
9.	Zbiornik Czorsztyński	kulturowy	Utworzony poprzez spiętrzenie wód Dunajca zaporą ziemno-betonową na wysokości Sromowiec Wyżnych. Z jednej strony doprowadził do zmian (także bardzo niekorzystnych) w środowisku przyrodniczym Pienin, z drugiej strony stał się jedną z głównych atrakcji i osi wzrostu infrastruktury turystycznej regionu.

źródło: opracowanie własne



*Fot.1. Trzy Korony widziane z nad Dunajca
źródło: fotografował W. Jucha*



*Fot.2. Widok na Tatry ze szlaku niebieskiego
źródło: fotografował W. Jucha*



*Fot.3. Sosna na Sokolicy
źródło: fotografował W. Jucha*



*Fot.4. Wąwóz Szopczański
źródło: fotografował W. Jucha*

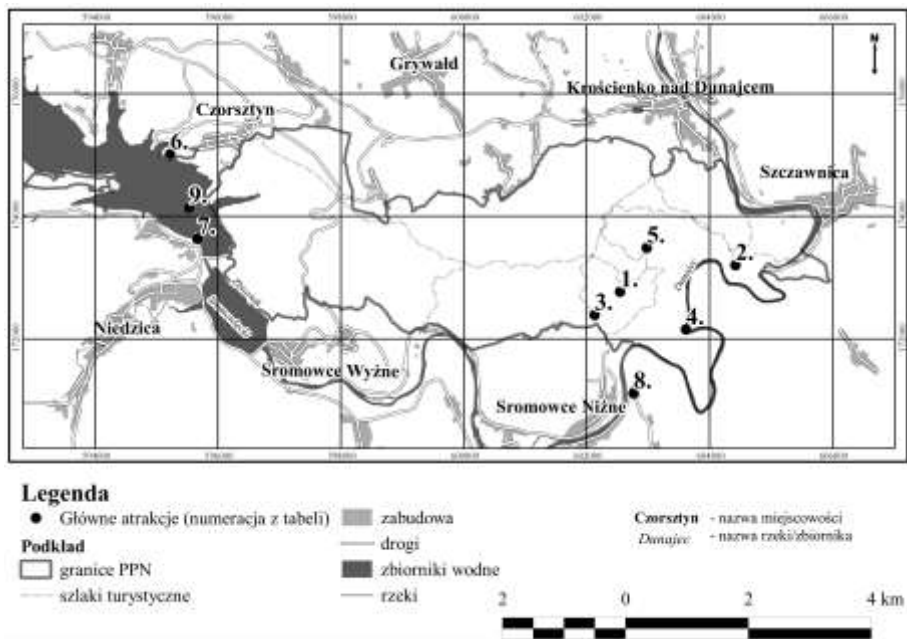


*Fot.5. Przełom Dunajca przez Pieniny
źródło: fotografował W. Jucha*



*Fot.6. Zamek Dunajec w Niedzicy
źródło: fotografował W. Jucha*

Wymienione atrakcje są położone w południowo-wschodniej części Parku oraz na zachodzie (Ryc. 3). Turyści wśród najważniejszych atrakcji nie wskazali żadnego obiektu położonego w bezpośrednim sąsiedztwie dwóch najważniejszych miejscowości regionu – Krościenka nad Dunajcem i Szczawnicy (np. wąwozu Homole).



Ryc.3. Lokalizacja głównych atrakcji turystycznych Pienin.

Źródło: opracowanie własne

BADANIA SKNG UP W PIENINACH

Studenckie Koło Naukowe Geografów działające przy Uniwersytecie Pedagogicznym w Krakowie posiada bogatą, ponad 60-letnią historię działalności naukowej, firmując wiele badawczych inicjatyw studenckich. Z jego szeregów pochodzi wielu naukowców oraz bardzo dobrych nauczycieli geografii. SKNG UP od 2006 roku jest prekursorem wolontariatu naukowego na rzecz badań nad ruchem turystycznym w Parkach Narodowych, prowadząc pierwszy Obóz Naukowy w Tatrzańskim PN (Majewski 2008).

Od 2007 roku Koło prowadzi badania z tej samej tematyki w Pieninach. Tworzy ono i kontynuuje serię danych poświęconych liczbie turystów na szlakach wewnątrz PPN, a także zajmuje się zagadnieniami sylwetki i preferencji turystów odwiedzających Park (Hyciek i in. 2009, Jucha 2012). W czasie sześciu lat prowa-

dzenia badań za każdym razem dopracowywano i udoskonalano metodykę pomiaru, jak również realizowano zupełnie nowe projekty badawcze (Tab. 2). W 2011 roku Obóz w Pieninach nie odbył się z powodu przeniesienia badań prowadzonych przez Studentów Geografii UP do Gorczańskiego Parku Narodowego.

Tab.2. Rodzaje projektów badawczych realizowanych przez SKNG UP w Pieninach w latach 2007-2012.

Rodzaj projektu	2007	2008	2009	2010	2011	2012
Monitoring ruchu turystycznego	Tak	Tak	Tak	Tak	<i>Przerwa w badaniach SKNG UP w Pieninach</i>	Tak
Badania ankietowe sylwetki i preferencji turystów	Nie	Tak	Tak	Tak		Tak
Monitoring ruchu wodnego w Przełomie Dunajca	Nie	Tak	Nie	Tak		Nie
Badania infrastruktury turystycznej w Pieninach	Nie	Nie	Tak	Tak		Tak
Projekt GPS/GIS	Nie	Nie	Nie	Tak		Tak

Źródło: opracowanie własne na podstawie: Majewski 2008, Hyciek i in. 2009, Krukar 2010, Jucha 2012

Pierwszy Obóz Naukowy w 2007 roku zawierał projekt pilotażowy – eksperyment naukowy polegający na próbie określenia liczby turystów na poszczególnych odcinkach szlaków turystycznych w PPN w dniach prowadzenia monitoringu (Tab. 2). Uczestnicy badań znajdujący się na punktach pomiarowych (wejścia do Parku, rozwidlenia szlaków – tzw. „punkty węzłowe”) liczyli każdego turystę, zapisując jego czas wejścia na punkt i zejścia z niego oraz odcinek szlaku, którym się przemieszczał (Warcholik i in. 2010). Już w pierwszym roku zauważono wyraźną koncentrację ruchu na Przełęczy Szopka, w stopniu niejednokrotnie uniemożliwiającym dokładny pomiar (Majewski 2008). Problem dokładności pomiaru na tym punkcie od 2008 roku rozwiązano poprzez przydzielenie większej liczby Pomiarowych i przeniesienie ich stanowiska z punktu na odcinki szlaku przed samą Przełęczą. Projekt ten jest kontynuowany co roku (Tab. 2), a podczas tworzenia serii pomiarowej zauważono różne spostrzeżenia i tendencje, m. in.:

- ruch turystyczny koncentruje się na Przełęczy Szopka; jest ona także najczęściej wybieranym miejscem na postój (długi czas między wejściem poszczególnych grup, a kontynuacją trasy);
- najwięcej osób wchodzi do Parku z Krościenka nad Dunajcem;
- od 2009 (zniesienie kontroli paszportowej na kładce dla pieszych na Dunajcu łączącej Polskę ze Słowacją) wzrost liczby wejść do Parku od strony Sromowiec Niżnych; tendencja znajduje odzwierciedlenie w badaniach ankietowych w postaci wzrostu udziału turystów ze Słowacji i z Czech.

Od 2008 roku prowadzone są badania ankietowe wśród turystów odwiedzających PPN (Tab. 2). Co roku na formularze ankiet nanoszone są poprawki by stawała się ona możliwie najbardziej miarodajna i reprezentatywna. Znajdujące się na niej pytania dotyczą:

- sylwetki turysty (płeć, wiek, wykształcenie, miejsce zamieszkania);
- doświadczenia turysty związanego z Pieninami i charakteru jego przyjazdu (który raz, czym przyjechał, na jak długo, gdzie się zatrzymał);
- oceny oferty skierowanej do turysty przez Park;
- preferencji turysty (czy chce odpocząć, spędzić miło czas, czy chce się czegoś dowiedzieć).

Pozostałe projekty dotyczyły różnych aspektów zagospodarowania przestrzennego i infrastruktury turystycznej wokół Pienińskiego Parku Narodowego (Tab. 2):

- badania nad ofertą noclegową w miejscowościach wokół Parku;
- monitoring turystycznego ruchu wodnego w Przełomie Dunajca przez Pieniny;
- badania nad rozmieszczeniem obiektów turystycznych w miejscowościach położonych wokół Zbiornika Czorsztyńskiego;
- badania nad dostępnością komunikacyjną Pienin (lokalizacja przystanków, częstotliwość połączeń, skomunikowanie połączeń lokalnych z regionalnymi i dalekobieżnymi).

Efektami badań były komputerowe bazy danych zawierające informacje zebrane w czasie badań (arkusze Excel, bazy danych Acces), oraz sprawozdania sporządzane dla Parku oraz SKNG UP (Majewski 2008, Hyciek i in. 2009, Krukar, Hyciek 2010, Jucha 2012). Ponadto powstał szereg prac naukowych i publikacji, w których wykorzystano wyniki przeprowadzonych badań.

Pomiary liczby turystów na szlakach wewnątrz PPN (w 2008 roku także w PIENAP) były przedmiotem kilku odczytów wygłoszonych na spotkaniach krakowskiego oddziału Polskiego Towarzystwa Geograficznego (PTG), które następnie były publikowane w rocznikach stowarzyszenia (Kiszka i in. 2009, Krukar 2010). W tytułach prac badawczych podejmujących temat tej serii danych często występuje określenie „Monitoringu ruchu turystycznego”, używanego jako tytuł projektu (Tab. 2). Opracowania były publikowane w seriach wydawniczych Uniwersytetu Pedagogicznego im. KEN w Krakowie oraz Pienińskiego Parku Narodowego „Pieniny – Przyroda i Człowiek”, w sekcji Turystyka (Warcholik i in. 2010a, Warcholik i in. 2010b, Warcholik i in. 2010c).

Profil turysty oraz jego preferencje (wyniki badań ankietowych) opracowano i wygłoszono na odczytach PTG (Kiszka i in. 2009, Krukar 2010), dołączając obszerną analizę danych do wyników monitoringu ruchu turystycznego. Osobno temat poruszono na 1. sesji studenckiej zorganizowanej w 2011 roku w ramach 27. Międzynarodowej Konferencji Naukowej „Wpływ innowacyjności na rozwój przedsiębiorstw i gospodarki w układach przestrzennych”, gdzie w sposób szczególny skupiono się na sylwetce turysty – płci i wieku, pochodzeniu, wykształceniu, deklarowanej wiedzy o PPN (Sęp, Rak 2011).

Przykładem interesującego artykułu poświęconego tematyce projektów związanych z badaniem zagospodarowania turystycznego obszaru wokół Pienin jest opracowanie o Zbiorniku Czorsztyńskim jako czynniku lokalizacji infrastruktury przemysłowej i usługowej (Baranowski, Dudek 2010). Dostrzeżono w nim wiele zależności między odległością od Zbiornika a liczbą obiektów związanych z obsługą ruchu turystycznego, a także pozostałymi gałęziami gospodarki regionu, takimi jak wytwórczość, pozyskiwanie surowców czy zaopatrzenie mieszkańców.

PODSUMOWANIE

Pieniny należą do najciekawszych, bogatych kulturowo i przyrodniczo regionów Polski południowej. Są one również od wielu stuleci poddawane zabiegom mającym na celu ochronę ich unikatowej przyrody, czego zwieńczeniem było utworzenie 80 lat temu Pienińskiego Parku Narodowego.

Atrakcyjność regionu dostrzeżono już na początku XIX wieku, zarówno pod względem zdrowotnym (powstanie uzdrowiska w Szczawnicy) jak i turystycznym. Duży wpływ na tę sytuację miało powstanie specyficznej, nie mającej odpowiednika na obszarze dzisiejszej Polski atrakcji w postaci sptywu flisackiego Przełomem Dunajca. Powstanie Parku miało na celu ochronę obszaru także przed nadmierną presją na środowisko ze strony turystów – cel zrealizowano połowicznie, ponieważ z jednej strony ograniczono działalność człowieka na terenie masywu Pienin, natomiast z drugiej strony powstanie Parku oznaczało, że teren jest rzeczywiście atrakcyjny, co zwiększyło liczbę chętnych do odwiedzenia tego regionu.

W geografii turystyki ważne są badania z zakresu sposobu i charakteru przemieszczania się turystów odwiedzających park, ich preferencje oraz to, w jakim celu przyjechali w dane miejsce. Badania te, choć są często trudne do wykonania (zwłaszcza z zakresu socjologii turystyki – powód, dla którego turysta przyjechał

akurat w dane miejsce, jest wręcz niemożliwy do precyzyjnego oraz dokładnego ustalenia), należy podejmować w oparciu o dłuższe serie badań, podczas których możliwe jest szlifowanie i udoskonalanie metod badawczych – od początkowego eksperymentu naukowego, którego wyniki mogą być niewiarygodne, do pełnej oceny sylwetki i preferencji turysty, oraz sposobu i charakteru jego przemieszczania się. Przy takich założeniach od pięciu lat Studenckie Koło Naukowe Geografów prowadzi badania naukowe nad ruchem turystycznym w Pienińskim Parku Narodowym. Z badań tych powstał szereg opracowań naukowych przydatnych zarówno dla rozwoju badań z zakresu geografii turystyki, jak i dla bieżącej działalności Parku udostępniającego swój teren odwiedzającym – poprawa informacji terenowych, zbieranie opinii o PPN.

LITERATURA

Adamczyk M. J., 2010, Lecznictwo uzdrowiskowe w Pieninach polskich do 1914, [w:] Pieniny – Przyroda i Człowiek, Wyd. PPN, Krościenko nad Dunajcem, nr 11, s.91-107.

Baranowski M., Dudek M., 2010, Odległość od linii brzegowej Zbiornika Czorsztyńskiego jako jeden z czynników warunkujących rodzaj działalności gospodarczej prowadzonej w jego obrębie, [w:] „Panta rhei – wszystko płynie”, mat. pokonferencyjne 34. Ogólnopolskiego Zjazdu Studenckich Kół Naukowych Geografów, Gdańsk – Ostrzyce.

Dąbrowski P., 2008, Zarys historii ochrony przyrody w Pieninach, [w:] Pieniny – Przyroda i Człowiek, Wyd. PPN, Krościenko nad Dunajcem, nr 10, s.147-169.

Hyciek A., Kida E., Krukar M., Majewski K., 2009, Potencjał turystyczny regionu a ruch turystyczny w Pienińskim Parku Narodowym, maszynopis sprawozdania z badań przeprowadzonych przez SKNG UP w Pienińskim Parku Narodowym w dniach 14-26 lipca 2009, Kraków.

Jucha W., 2012, Badania naukowe nad ruchem turystycznym w Pienińskim Parku Narodowym w 2012 roku, maszynopis sprawozdania z badań przeprowadzonych przez SKNG UP w Pienińskim Parku Narodowym w dniach 7-14 lipca i 30 lipca – 5 sierpnia 2012, Kraków.

Kiszka K., Majewski K., Semczuk M., 2009, Ruch turystyczny w Pienińskim Parku Narodowym, [w:] Górka Z., Więclaw-Michniewska J. (red.), 2009, Badania i podróże krakowskich geografów, t.4, Polskie Towarzystwo Geograficzne Oddział w Krakowie, Kraków, s.129-136.

Kiszka K., 2010, Antropologiczne [Antropogeniczne] i naturalne uszkodzenia szlaków turystycznych w Pieninach polskich i słowackich, [w:] Pieniny – przyroda i człowiek, t.11, Wyd. PPN, Krościenko nad Dunajcem, s.157-169.

Krukar M., Hyciek A., 2010, Potencjał turystyczny regionu a ruch turystyczny w Pienińskim Parku Narodowym, maszynopis sprawozdania z badań przeprowadzonych przez SKNG UP w Pienińskim Parku Narodowym w dniach 14-28 lipca 2010, Kraków.

Krukar M., 2010, Potencjał turystyczny regionu a ruch turystyczny na terenie Pienińskiego Parku Narodowego, [w:] Górka Z., Więclaw-Michniewska J. (red.), 2009, Badania i podróże krakowskich geografów, t.5, Polskie Towarzystwo Geograficzne Oddział w Krakowie, Kraków.

Majewski K., 2008, Ruch turystyczny w Pienińskim Parku Narodowym, maszynopis sprawozdania z badań przeprowadzonych przez SKNG UP w Pienińskim Parku Narodowym w dniach 14-28 lipca 2008, Kraków.

Michalik S. [red.], 2000, Pieniny – park dwu narodów. Przewodnik przyrodniczy, Wyd. PPN, Krościenko nad Dunajcem.

Sęp B., Rak E., 2011, Sylwetka turysty odwiedzającego Pieniński Park Narodowy (wyniki monitoringu prowadzonego w latach 2007-2009), [w:] 27. Międzynarodowa Konferencja Naukowa nt. „Wpływ innowacyjności na rozwój przedsiębiorstw i gospodarki w układach przestrzennych”, mat. konferencyjne, Kraków.

Warcholik W., Semczuk M., Baranowski M., 2010a, Monitoring ruchu turystycznego w Pienińskim Parku Narodowym, [w:] Annales Universitatis Paedagogicae Cracoviensis – Studia Geographica I, Wyd. UP im. KEN w Krakowie, Kraków, s.49-57.

Warcholik W., Semczuk M., Baranowski M., 2010b, Monitoring ruchu turystycznego w Pienińskim Parku Narodowym (wyniki monitoringu prowadzonego w latach 2007-2009 przez SKNG UP), [w:] 3. Ogólnopolska Konferencja Naukowa „Dynamika zmian środowiska geograficznego pod wpływem antropopresji”, mat. pokonferencyjne, Kraków – Sanok.

Warcholik W., Majewski K., Kiszka K., 2010c, Ruch turystyczny w Pienińskim Parku Narodowym, [w:] Pieniny – przyroda i człowiek, t.11, Wyd. PPN, Krościenko nad Dunajcem, s.149-156.

Źródła internetowe:

Pieniński Park Narodowy – strona oficjalna, <http://pieninyppn.pl/>

cytacja: Jucha W., Pajak K., (2012). 80 lat Pienińskiego Parku Narodowego; historia badań naukowych SKNG UP nad ruchem turystycznym w Pieninach. *Prace Studenckiego Koła Naukowego Geografów Uniwersytetu Pedagogicznego w Krakowie*, 1, 76-91.